

# 「GPA」と「諸データ」の比較

松 本 幸 一

## はじめに

GPA とは、履修登録した科目毎の5段階評価を4から0までの点数（GP：Grade Point）に置き換えて単位数を掛け、その総和を履修登録単位数の合計で割った平均点で示すものである。従って、最高スコアは4で最低スコアが0になる。中央教育審議会答申「学士課程教育のGPA導入に向けて」（平成20年）では、海外の大学とGPAを互換性のあるものとして、日本の大学への制度導入を進める方針が示されている。GPAはそのような「制度としての採用」に留まらず、「どのような形で制度化」され「どのように活用」されているかが、将来的には大学の様々な評価に関係して行くと予想される。

GPAは学生の学習状況を個人レベルでも集団レベルでも、数値的に把握することが可能となり、その情報は「学生指導」に生かすことが出来る。また学生動態を分析する際の、重要な基礎資料ともなり「教育の質保障」にもつながると思われる。「成績評価の厳格化」と「GPA」は、文部科学省から提示された中期計画のひな型にあったものであり、その内容は文部科学省が国際標準とする「北米タイプ」と互換性があることを謳っている。例えば「学士課程答申」P20、26、27等にある用語中に、アメリカにおいて一般的に行われている学生の成績評価方法、取扱い例として次の項目が記されている。

学生の評価方法として、授業科目ごとの成績評価を5段階（A、B、C、D、

F) で評価し、それぞれに対して4・3・2・1・0のグレードポイントを付与し、この単位当たりの平均（GPA、グレード・ポイント・アベレージ）を出す。

単位修得はDでも可能であるが、卒業のためには通算のGPAが2.0以上であることが必要とされる。

3セメスター（1年半）連続してGPAが2.0未満の学生に対しては、退学勧告がなされる。（但し、これは突然退学勧告がなされるわけではなく、学部長等から学習指導・生活指導等を行い、それでも学力不振が続いた場合に退学勧告となる。）なお、このような取扱いは、1セメスター（半年）に最低12単位、最高18単位の標準的な履修を課した上で成績評価し、行われるのが一般的である。

## 1. 学習指導の資料としての評価

教員がクラスや個人の指導をどうしていったらいいのか、「考える参考」にするための評価という考えがある。例えば、GPA導入によって学生個人の履修状況と、全体の履修状況を数値的に捉えることが可能となる。それを使い、学年ごとに状況をチェックし個別指導を行うことや制度化することなどを通して、きめ細かい学生指導を強みとすることが出来る。また、履修や成績に関して問題が深刻化する前に、問題の芽を摘む教育体制を取ることが出来ることにもつながる。

但し、ある学生の試験の成績が「Bだった」というだけでは、ほとんど指導上の参考にはならない。そのBという評価が、その学生に対する指導の記録と関連付けて解釈されてはじめて、それではこの学生は今後どのような指導をするべきか、という議論が始まるのである。いうなれば、指導記録の全体が評価に他ならないのであって、取りたてて様々な尺度のテストや評価を組み込むことは、全体の指導記録の流れの中で、それがどこまで解釈できるかによって

決まる。「取りたて評価」では、指導の目標に焦点をしっかりと合わせることが必要であり、「是非教えなければならないこと」が徹底されているか、「誰が脱落してしまうのか」を確認することが、節目での「取りたて評価」の役割になると思われる。それも可能な限りは「到達度評価」が望ましい。もちろん、「到達度評価」は必ずしも常に万能だとはいえないが、理想的な到達度評価でなくても、どの問題ができ、どの問題がどういう形でできなかったかという情報があつた方が、教員にとっては指導上有益なものとなり得るからである。

もちろん、教員がすべて自分の思い通りに学生を教育してよいというものではない。これからの時代は特に「社会からの信託」「親からの委託」という側面を、無視することは出来なくなっているからである。

先にあげた GPA 導入などもその一例であり、それらの信託・委託にどれだけ応えているかを考えるには、標準化されたテストや、教員以外の外部の評価者による評価などを、完全に除外することは不適切なのではないであろうか。ただし、外部評価とはいえども一応の線までは評価基準値を持つてはいても、もう少し何とかしなければならないか、などという概念を示すに留まっている。具体的に何をしたらよいのか、ということまでは残念ながら示すことは困難である。従って、中教審答申 GPA 導入を仮に見据えた場合、本学の GPA 判定が他の尺度と比べ、「一先ずは」どのような差異があらわれているか、実態・現状を確認することが先に行い易いことであり、本稿が明らかにしようと試みた主旨でもある。

それでは、今回運用的に作成した暫定公式 ( $\alpha \cdot \beta \cdot \gamma$  公式) で処理をした結果も同時に用いながら考察を試みる。なお暫定公式で計算したデータの相互相関を、相関係数を用いて  $R^2$  が 0.7 以上に収束された区分を、 $\gamma$  を中心軸として基準点にした。その基準に従った場合、 $\gamma$  係数 1.8 以上のエリアにいる学生を「伸びた学生」と仮に定義してみる。

## 2. 成績分析法

まず成績分析に触れる前に、各項目の説明を加えておきたい。本稿では、九州国際大学法学部1年（11年度生）の通年 GPA を軸（3.0以上の区分、2.0以上3.0未満の区分、2.0未満の区分）にして、①「入門演習」欠席率、②入試形態、③高等学校偏差値（民間調査機関）、④高等学校内申点、⑤入学時プレースメントテスト点（河合塾）、⑥入学後リテラシーテストスコア（河合塾）、⑦「教養特殊講義6」秋学期期末テスト点、⑧サークルクラブ、それぞれを学生番号（任意番号）ごとに示したものである。学生番号は個人が特定出来ないように、任意の数字を割り振ってある。最初に断わっておきたいことは、①～⑦および次にある $\alpha \cdot \beta \cdot \gamma$ の値について、相互に関連性を結びつける目的ではない。はじめにでも述べたとおり、「取りたて評価」をするうえで、仮止めをする考え方に基づいている。しかし、①の「入門演習」はゼミ別に学生が所属するため、帰属意識を中心に出席率を見ている（全科目の出席率ではない）。⑦の「教養特殊講義」は専門科目を下支えするうえで、リテラシー育成科目の一つであるという点で、成績分析において注意深く追跡をする科目の一つである。そのため、⑥にリテラシースコアを導入している。

$\alpha$  公式・ $\beta$  公式・ $\gamma$  公式とは、年間を通して学生の成績伸長を、試行的に「学力伸長度」として計算したものである。まだ運用レベルである。これは学生の成長を、個人間で比較する目的ではなく、表にある横軸の項目の関連性について検討するための指標として作成した。なお、 $\alpha \cdot \beta \cdot \gamma$ の3種類を作成してあるが、指数部分の調整を図る目的であったが、結果的に3種とも大きな差異は見当たらない。つまり、リテラシースコアや内申点の単位が、ペーパーテストの素得点へ相関させるため、積の計算と和の計算を置き換える作業を3種類施してある。具体的に示すと、A：「教養特殊講義」秋学期期末試験得点、B：リテラシースコア、C：高校内申点、D：高校偏差値として、 $\alpha$  公式は  $A/\sqrt{B} \div D/\sqrt{C}$ 、 $\beta$  公式は  $A/\sqrt{(1/3)B} \div D/\sqrt{(1/3)C}$ 、 $\gamma$  公式は  $A/\sqrt{(1/4)B} \div D/$

$\sqrt{(1/4)C}$  の計算処理を施し、学生の入学時学力がどれくらいの伸び率であったかを求めている。偏差値が高い高校でも、内申点が低ければ入学スタートラインは相対的に下げておく。同じような考えでいくと、偏差値が低い高校でも内申点が高い場合は、スタートラインは相対的に上げることになる。ただし、学生の能力を横並びで絶対評価するものではない。一方教養特殊講義の科目特性として、リテラシー能力の育成が盛り込まれているため、学生が持っているリテラシースコアの変数で除してある。これは、もともとリテラシーが低い学生が、教養特殊講義の期末テストで高い得点を出せば、それ相応に高い評価を下す必要があるためである。こちらの数値も絶対評価ではなく相対評価をするための目安である。なお、学生が未受験の項目は、特別な補正も行わず空欄のままにしてある。

### 3. GPA で区分した成績概要

まず、通年 GPA が3.0以上の学生を示した(表1)を見てみる。総人数が60名、全体の人数に占める割合は31.7%になる。また、大学入試センター試験利用者数が最も多く、(表1)の中に占める割合は41.6%になる。このグループは全体の約半数弱がセンター利用試験入学者で構成されていることがわかる。高校平均偏差値は、36.4で内申点の平均は3.92である。様々な高校から組成されているグループであるが、内申点がほぼ4に近い値となっており、一般的な解釈からすると高校の学習状況はよいと考えられる。また、特筆できることは、(表1)のグループのリテラシースコアが、全国平均と互角になっていることである。つまるところ、GPA3.0以上のスコアを出している学生は、全国区で実施したリテラシースコアの平均値に到達しているということがわかる。加えて、その他の特徴を示すならば授業への出席率である。平均出席率が約95%となっており、(表1)のグループに所属する学生は、ほぼ全ての「入門演習」授業に出席していたことがわかる。学生本人の基礎学力に根差した学力伸長が

見られるだけでなく、学生の姿勢面にも成績が反映していることがわかる。

次に通年 GPA が2.0以上3.0未満の学生を示した(表2)を見てみる。総人数が54名、全体の人数に占める割合は28.6%になる。また、AO・推薦入試利用者が最も多く、(表2)の中に占める割合は63%になる。このグループは全体の約2/3がAO・推薦入試利用者と構成されていることがわかる。高校平均偏差値は、34.4で内申点の平均は3.55である。様々な高校から組成されているグループであるが、内申点がほぼ3.5に近い値となっており、一般的な解釈からすると高校の学習状況は標準と考えられる。また、(表2)のグループのリテラシスコアが、2.63ということは全国平均と比較して、上位から2/3周辺に群をつくっているといえる。つまり、GPA2.0以上3.0未満のスコアを出している学生は、全国区で実施したリテラシスコアに比べると、平均より下方に群を作っており、今後の学習取り組みによって効果が期待されると思われる。また、「入門演習」授業への出席率であるが、平均出席率が約88%となっており、(表2)のグループに所属する学生は、(表1)のグループに比べると、若干出席率が下回っていることがわかる。学生本人の学力面・意欲面と出席率の関係について、相関関係の可能性があるのではないだろうか。

次に通年 GPA が2.0未満の学生を示した(表3)を見てみる。総人数が76名、全体の人数に占める割合は40.2%になる。また、AO・推薦入試利用者が最も多く、(表3)の中に占める割合は84.2%になる。特に、スポーツ推薦入試が20名このグループに属しており、(表3)の約1/4がこの入試制度を利用した入学者である。スポーツ推薦入試の合格者は、(表1)(表2)のグループにも、それぞれ3名・5名と人数こそ多くはないが含まれている。しかし、(表3)のスポーツ推薦入学者が多く見られることから、入試制度そのものの検証や、入学後の学生生活について、今後の調査を継続する必要性が感じられる。高校平均偏差値は、31.4で内申点の平均は3.31である。様々な高校から組成されているグループであるが、内申点がほぼ3.3に近い値となっており、一般的な解釈からすると高校の学習状況は標準と考えられる。また、(表3)のグルー

プのリテラシースコアが、1.6ということは全国平均と比較しても、学内の(表1)(表2)のグループに比べても、下位層に位置していると思われる。つまり、GPA2.0未満の学生は、フルスコア GPA4.0の半分も取れていると思いがちではあるが、リテラシー能力については学習指導に当たり注意を要する層といえる。また、「入門演習」授業への出席率が、平均出席率約80%となっており、(表3)のグループに所属する学生は、(表2)(表1)のグループに比べると、さらに出席率が下回っていることがわかる。学生本人の学力面・意欲面と出席率の関係について、この3者(表1)(表2)(表3)では相関関係があることがわかる。

(表1) GPA3.0以上のグループ

学生 番号	ゼミ 欠席率	入試種別	高校 偏差 値	高校 評定 値	春 単 位 取 得	通 年 平 均	レ ス ポ ン ス ー	リテ ラ シ ー	特 許 秋 期 末	サークルクラブ1	α 公式	β 公式	γ 公式
130	2.33	一般・前期 A	25	3.8	16	3.17	150		59		#DIV/0!	#DIV/0!	#DIV/0!
19	13.33	指定校推薦(前期)入学試験	25	3.8	14	3.65	75				#DIV/0!	#DIV/0!	#DIV/0!
52	28.12	指定校推薦(前期)入学試験	25	3.4	18	3.21	100		50		#DIV/0!	#DIV/0!	#DIV/0!
167	10.34	前期大学入試センター試験利用入学試験	42	4.1	16	3.81	125		50		#DIV/0!	#DIV/0!	#DIV/0!
92	8.82	指定校推薦(前期)入学試験	38	3.1	17	3.52	94	1	64	Picture Circle(写真研究会)	2.965358629	2.455746923	2.234790419
120	5.26	指定校推薦(前期)入学試験	35	4.3	16	3.02	133	1	54	大学祭実行委員	3.198336666	2.508891426	2.221737383
49	21.62	指定校推薦(前期)入学試験	25	4.2	15	3.46	130	4	53	文芸文化部	2.172353562	2.154760276	2.146017137
18		AO一般(第5期～第6期)	33	3.6	17	3.65	104	2	61		2.480002666	2.248571647	2.141085555
132	0	前期大学入試センター試験利用入学試験	30	4.8	17	3.79	165	2	49	Picture Circle(写真研究会)会計	2.53034912	2.186814304	2.032954392
67	0	AO一般(第1期～第4期)	33	3.5	14	3.77	118	2	57		2.284967041	2.081466501	1.986645729
75	0	指定校推薦(前期)入学試験	33	3.4	16	3.72	82	2	57		2.252088104	2.061470968	1.972300778
113	7.41	指定校推薦(前期)入学試験	35	3.6	16	3.55	122	1	50	大学祭実行委員	2.710523709	2.189455521	1.96784726
172	0	前期大学入試センター試験利用入学試験	33	3.4	14	3.25	136	1	46		2.570297243	2.096059134	1.892338762
158	0	前期大学入試センター試験利用入学試験	33	4.6	15	3.39	109	2	50	Picture Circle(写真研究会)副部長	2.297841044	2.000009275	1.865898534
63	0	指定校推薦(前期)入学試験	33	3.9	14	3.12	101	1	43	トラベリング	2.573278665	2.051049073	1.831136281
100	5.13	スポーツ推薦(前期)入学試験	30	4	16	3.07	79	2	46	バスケットボール部	2.168460796	1.931878943	1.82345091
82	3.57	AO一般(第5期～第6期)	35	4.4	14	3.17	121	1	44		2.637005104	2.060007766	1.820739446
162	0	前期大学入試センター試験利用入学試験	28	3.3	17	3.31	121	6	58		1.536212544	1.697165489	1.783859455
4	21.62	スポーツ推薦(前期)入学試験	32	3.8	17	3.27	109	2	48	ウエイトリフティング部	2.067607313	1.857843494	1.761082929
135	3.57	前期大学入試センター試験利用入学試験	36	4.9	17	3.88	131	2	49		2.130475879	1.834913548	1.702884139
36	3.57	指定校推薦(前期)入学試験	33	4.3	16	3.51	115	7	63		1.49627637	1.6229688814	1.690126509
26	0	指定校推薦(前期)入学試験	36	4.8	16	3.73	120	3	52	Picture Circle(写真研究会)	1.827093759	1.689432471	1.624541006
186	0	後期大学入試センター試験利用入学試験	43	4.2	16	3.73	116	3	64	人学祭実行委員	1.76106561	1.665025402	1.618967618
133	0	前期大学入試センター試験利用入学試験	30	3.6	18	3.73	134	4	48		1.517893277	1.547783015	1.558405994
155	4.55	一般・前期 A	40	3.8	18	3.21	137	1	44		2.144294756	1.716539826	1.53813866
144	7.14	前期大学入試センター試験利用入学試験	38	3.7	17	3.46	125	2	50	準硬式野球部	1.789667172	1.615264508	1.53454386
105	0	AO一般(第5期～第6期)	33	3.7	16	3.82	103	2	43	剣道部	1.772312824	1.599601337	1.519663554
90	0	指定校推薦(前期)入学試験	36	4.1	18	3.51	89	2	44	Picture Circle(写真研究会)	1.749955908	1.552630558	1.46247564



104	0	指定校推薦(前期)入学試験	28	4.5	16	3.07	118	2	33	フットサル同好会	1.767857143	1.544365464	1.443449313
93	0	AO一般(第1期~第4期)	35	3.5	15	3.36	95	4	52		1.389758458	1.421034593	1.436935626
134	0	前期大学入試センター試験利用入学試験	36	4.9	16	3.86	120	4	49		1.506473941	1.456371849	1.431949168
83	31.03	スポーツ推薦(後期)入学試験	32	3.5	13	3.23	106	3	44	ラグビー部	1.485169743	1.447496074	1.429023582
187	41.94	後期大学入試センター試験利用入学試験	38	4.6	15	3.66	139	5	55	フットサル同好会	1.38826702	1.407694354	1.417509734
94	0	AO社会人(第1期~第4期)	36	3.2	18	3.91	133	3	49		1.405749511	1.390709711	1.383250259
39	0	指定校推薦(前期)入学試験	35	3.2	18	3.5	133	6	56	Picture Circle(写真研究会)	1.168474789	1.297536426	1.36731842
156	10.64	前期大学入試センター試験利用入学試験	40	3.8	18	3.08	116	4	55		1.340184222	1.351690412	1.357480499
160	3.57	一般・前期 A	35	4.5	14	3.22	133	6	51	ラグビー部	1.261922731	1.323902146	1.356024223
153	0	前期大学入試センター試験利用入学試験	40	4.6	15	3.48	109	4	52		1.394094688	1.361996419	1.346225499
45	4.76	指定校推薦(前期)入学試験	40	4.2	17	3.88	4	51			1.306486223	1.295945355	1.290647099
124	0	前期大学入試センター試験利用入学試験	35	4.2	16	3.76	136	5	47		1.230748901	1.267037812	1.285581562
137	0	前期大学入試センター試験利用入学試験	40	3.3	16	3.95	132	5	57		1.157675473	1.240688746	1.284401631
185	0	一般・中期	41	3.7	18	3.31	131	5	56	美術部	1.174951744	1.235420329	1.2668118
131	3.12	前期大学入試センター試験利用入学試験	39	4.1	16	3.82	127	4	49	Picture Circle(写真研究会)	1.272018436	1.266794283	1.264190258
81	9.68	AO一般(第1期~第4期)	42	4.8	17	3.74	118	5	53	剣道部	1.236409108	1.241849904	1.249091887
154	0	前期大学入試センター試験利用入学試験	40	4.4	16	3.95	139	6	53	大学祭実行委員	1.134662211	1.194858159	1.226143315
161	0	前期大学入試センター試験利用入学試験	45	4	16	3.38	143	4	55		1.222222222	1.222222222	1.222222222
175	0	前期大学入試センター試験利用入学試験	41	3.4	16	3.63	109	2	43		1.367442456	1.251701884	1.197558753
126	7.14	前期大学入試センター試験利用入学試験	36	4.4	16	3.58	155	7	46	Picture Circle(写真研究会)部長	1.013054125	1.094561605	1.137742523
129	0	一般・前期 A	44	3.3	16	3.23	111	2	43	フットサル同好会	1.255329547	1.154809711	1.107609737
122	0	前期大学入試センター試験利用入学試験	41	4.2	14	3.61	144	2	37		1.307758389	1.155644612	1.08635731
177	0	一般・中期	43	4.1	16	3.48	148	6	51		0.980433323	1.044670319	1.078330321
139	0	一般・前期 A	50	2.7	14	3.63	111	3	54	Picture Circle(写真研究会)	1.024577962	1.042728355	1.051924046
143	0	前期大学入試センター試験利用入学試験	38	3.6	13	3.78	138	7	45		0.84924138	0.948776103	1.002836269
142	3.12	前期大学入試センター試験利用入学試験	40	4.1	18	3.78	131	6	44		0.9030303763	0.968880512	1.000117063
125	3.7	前期大学入試センター試験利用入学試験	43	3.3	18	3.86	129	7	51		0.814347318	0.923082152	0.9827861
141		前期大学入試センター試験利用入学試験	40	3.4	14	3.49	116	3	37		0.984737698	0.964083331	0.954401577
22	0	指定校推薦(前期)入学試験	38	3.3	15	3.13	105	4	37	ソフトテニス部	0.884392603	0.913207445	0.927965039
183	34.48	指定校推薦(前期)入学試験	42	4.7	18	3.24	96	2	31		1.131478574	0.981299756	0.91385937
44	0	指定校推薦(前期)入学試験	51	3.1	16	3.51	147	6	53		0.746983339	0.833890785	0.88106572
136	0	一般・前期 A	33	4.3	16	3.49	119	2	23	吟道部	1.021958184	0.899552917	0.843963202
ave.		平均値	36.4	3.92	16	3.5	120	3.46	49.3				

(表2) GPA2.0以上3.0未満のグループ

学生 番号	ゼミ 欠席率	入試種別	高校 偏差 値	高校 評定 値	基準 位 取得	通年 ブレ ース	リテ ラン ー	特講 秋期 末	サークルクラブ1	$\alpha$ 公式	$\beta$ 公式	$\gamma$ 公式
24	25.93	AO一般(第1期～第4期)	35	3.9	15	2.73	117	4	柔道部	1.325965186	1.331572096	1.334394435
65	0	AO一般(第1期～第4期)	37	2.5	16	2.65	114	50		#DIV/0!	#DIV/0!	#DIV/0!
184	0	一般・中期	39	3.7	14	2.34	134	42		#DIV/0!	#DIV/0!	#DIV/0!
176	8.82	後期外国人留学生入学試験			12	2.4	69	41		#DIV/0!	#DIV/0!	#DIV/0!
5	6.67	指定校推薦(前期)入学試験	31	3.7	15	2.67	120	40	準硬式野球部	#DIV/0!	#DIV/0!	#DIV/0!
150	0	前期大学入試センター試験利用入学試験	45	3	14	2.37	130	28		#DIV/0!	#DIV/0!	#DIV/0!
174	10	一般・中期	30	3.3	18	2.62	101	2		2.697498842	2.481498076	2.380073017
54	4.35	スポーツ推薦(後期)入学試験	28	4	14	2.88	151	4	ラグビー部	2.25	2.25	2.25
84	0	指定校推薦(前期)入学試験	23	3.9	14	2.44	82	1		3.005193991	2.395310091	2.139485747
99	0	指定校推薦(前期)入学試験	30	3.8	16	2.23	110	2	トラペリング	2.343288288	2.10555596	1.995383306
95	15.38	指定校推薦(前期)入学試験	28	3.6	16	2.47	72	1	九国やっほー！報道部	2.710523709	2.189455521	1.967784726
14	17.86	指定校推薦(前期)入学試験	30	4.2	17	2.35	129	1	サッカー部	2.732520204	2.151238195	1.90875883
1	3.7	一般推薦(後期)入学試験	30	4	16	2.93	94	2	軽音楽部	2.215601248	1.973876312	1.863091147
157	0	一般・前期 A	28	3.1	16	2.93	93	4		1.634918709	1.705869796	1.74249178
10	0	指定校推薦(後期)入学試験	26	4.3	12	2.34	76	2	硬式野球部	2.086640373	1.836712561	1.723209146
73	12	一般推薦(前期)入学試験	23	3.5	12	2.09	90	3		1.784551787	1.739287425	1.717087621
46	3.7	一般推薦(前期)入学試験	38	3.8	16	2.24	114	2	軟式野球部	1.995059688	1.792656003	1.69289966
168	26.92	一般・前期 A	35	3.6	16	2.79	101	1	演劇部	2.331050389	1.882931748	1.692294864
9	4.35	指定校推薦(前期)入学試験	33	4.2	14	2.94	107	2	軟式野球部	2.020010092	1.785049745	1.678026115
37	31.03	一般推薦(前期)入学試験	30	3	14	2.06	92	1		2.078460969	1.730699484	1.579288816
171	21.21	前期大学入試センター試験利用入学試験	35	4.1	14	2.43	140	2	トラペリング財団	1.840862708	1.633286691	1.539448401
80	21.21	指定校推薦(前期)入学試験	35	4.9	15	2.65	114	6	山岳部	1.420093894	1.468845967	1.493846083
27	12	指定校推薦(前期)入学試験	35	3.9	14	2.44	116	2		1.755504463	1.57059029	1.485570562
152	6.9	一般・前期 A	40	3.9	15	2.85	143	6	映画研究会	1.28996124	1.386592569	1.436611216
98	0	指定校推薦(前期)入学試験	30	3.7	18	2.19	57	1		1.987656353	1.598236386	1.433147433
180	0	中期大学入試センター試験利用入学試験	30	3.6	15	2.46	132	2	軽音楽部	1.654690303	1.500276492	1.428560362
119	12.9	指定校推薦(前期)入学試験	35	4	14	2.31	137	4	軟式野球部	1.342857143	1.342857143	1.342857143
53	4.88	AO一般(第1期～第4期)	25	3.2	18	2.05	89	3		1.363290138	1.348704601	1.341470455

128	16	前期大学入試センター試験利用入学試験	41	3.3	14	2.49	155	5	60	大学祭実行委員	1.188833669	1.274134784	1.319026065
138	37.93	前期大学入試センター試験利用入学試験	35	3.8	16	2.67	120	5	48	文芸文化部	1.19558371	1.251539009	1.280491179
12	3.7	指定校推薦(前期)入学試験	30	4	16	2.22	65	1	25	山岳部	1.666666667	1.32283421	1.178511302
48	16.13	指定校推薦(前期)入学試験	33	3.6	12	2.06	106	1	28		1.608986809	1.300403985	1.168744867
20	0	指定校推薦(前期)入学試験	30	3.3	12	2.09	51	1	26		1.574378184	1.290298146	1.168101461
25	14.29	指定校推薦(前期)入学試験	23	3.9	15	2.87	78	1	19	準硬式野球部	1.631391024	1.300311192	1.160892263
85	0	AO一般(第1期～第4期)	30	3	16	2.09	48	2	31	演劇部	1.2655697	1.182871384	1.143571317
41	24.14	指定校推薦(前期)入学試験	35	3.7	16	2.1	107	4	40	トラペニング	1.099164804	1.13540092	1.120798085
15	10.34	指定校推薦(前期)入学試験	28	2.7	16	2.43	88	1	24		1.408429434	1.193551414	1.098738016
147	38.46	前期大学入試センター試験利用入学試験	28	3	16	2.33	106	4	33	軽音楽部	1.020672797	1.070803206	1.096784298
101	34.48	指定校推薦(前期)入学試験	30	4	14	2	97	4	32	空手道部	1.066666667	1.066666667	1.066666667
56	7.41	AO一般(第1期～第4期)	35	3.5	14	2.04	100	4	38		1.015592719	1.038448356	1.050068342
170	4.55	前期大学入試センター試験利用入学試験	44	3	14	2.68	102	2	39	ソフトテニス部	1.085569318	1.014633079	0.980922611
47	29.03	スポーツ推薦(前期)入学試験	35	3.6	17	2.25	56	4	35	ウエイトリフティング部	0.948683298	0.965489385	0.974003746
165	31.25	一般・前期 A	45	3.5	18	2.77	128	3	42		1.00811522	0.98254826	0.970003886
148	0	一般・前期 A	43	3.2	14	2.14	107	1	31	フットサル同好会	1.289639206	1.062371874	0.964230207
164	0	一般・前期 A	40	3.4	16	2.84	104	1	26		1.198510779	0.977401488	0.882638945
140	0	一般・前期 A	50	2.4	13	2.71	99	4	50	Picture Circle(写真研究会)	0.774596669	0.843432665	0.880111737
8	4.88	AO一般(第5期～第6期)	49	2.7	18	2.15	134	5	47	硬式野球部	0.704853171	0.781087518	0.822243062
77	22.73	スポーツ推薦(前期)入学試験	45	2.6	16	2.16	78	3	38	硬式野球部	0.786134995	0.805109802	0.814768267
38	0	スポーツ推薦(前期)入学試験	40	4.2	16	2.33	94	1	21	剣道部	1.07592983	0.847050039	0.751573789
108	8.33	一般推薦(前期)入学試験	40	3.3	18	2.87	113	2	22		0.706487792	0.649916163	0.623352457
163	0	一般・前期 A	38	4	14	2.74	125	3	17	ラグビー部	0.516576557	0.49239286	0.480728654
127	42.86	前期大学入試センター試験利用入学試験	35	3.8	18	2.7	145	6		九国やっほー！報道部	0	0	0
159	30.43	前期大学入試センター試験利用入学試験	44	3.1	14	2.27	103	2		剣道部	0	0	0
ave.	11.675		34.4	3.55	15.2	2.45	104	2.63	39.4				

(表3) GPA2.0未満のグループ

学生 番号	ゼミ 欠席率	入試種別	高校 偏差 値	高校 評定 値	春 単 位 取 得	通 年 GPA	ブレ ース	リテ ラシ ー	特 講 秋 期 末	サークルクラブ1	$\alpha$ 公式	$\beta$ 公式	$\gamma$ 公式
68	11.11	AO一芸一能(第1期～第4期)	34	2.9	16	1.13	71		32	ソフトテニス部	#DIV/0!	#DIV/0!	#DIV/0!
89	20	AO一般(第1期～第4期)	32	3.4	12	0.78	77				#DIV/0!	#DIV/0!	#DIV/0!
79	0	AO一般(第1期～第4期)	30	3.2	0	0.19	79			剣道部	#DIV/0!	#DIV/0!	#DIV/0!
69		AO一般(第1期～第4期)	30	2.9	11		108				#DIV/0!	#DIV/0!	#DIV/0!
60	10.34	AO一般(第1期～第4期)	34	2.8	2	0.63	81			剣道部	#DIV/0!	#DIV/0!	#DIV/0!
182		AO一般(第5期～第6期)	25	4.3	0		78				#DIV/0!	#DIV/0!	#DIV/0!
179		AO一般(第5期～第6期)	35	2.8	2	0.23	80				#DIV/0!	#DIV/0!	#DIV/0!
121	20.69	スポーツ推薦(前期)入学試験	30	4.2	12	0.83	95			陸上競技部	#DIV/0!	#DIV/0!	#DIV/0!
115	0	スポーツ推薦(前期)入学試験	35	3.7	12	1.19	64		42	硬式野球部	#DIV/0!	#DIV/0!	#DIV/0!
111	23.33	スポーツ推薦(前期)入学試験	28	3.7	0	0.25	59			硬式野球部	#DIV/0!	#DIV/0!	#DIV/0!
72	0	スポーツ推薦(前期)入学試験	30	3.8	14	1.67	78		18	硬式野球部	#DIV/0!	#DIV/0!	#DIV/0!
70	25.93	スポーツ推薦(前期)入学試験	32	2.7	17	1.64	89		31	ウエイトリフティング部	#DIV/0!	#DIV/0!	#DIV/0!
35	9.68	スポーツ推薦(前期)入学試験	36	4.5	16	1.86	80		38	バスケットボール部	#DIV/0!	#DIV/0!	#DIV/0!
11	7.41	スポーツ推薦(前期)入学試験	28	3.1	10	0.95	48		30	硬式野球部	#DIV/0!	#DIV/0!	#DIV/0!
189		一般・後期				10	0.76	104	2		#DIV/0!	#DIV/0!	#DIV/0!
166	43.24	一般・前期 A	25	2.2	8	0.95	94		30	大学祭実行委員	#DIV/0!	#DIV/0!	#DIV/0!
151	37.5	一般・前期 A	23	2.4	8	0.68				軽音楽部	#DIV/0!	#DIV/0!	#DIV/0!
146	3.45	一般・前期 A	32	2.9	0	0.29	77				#DIV/0!	#DIV/0!	#DIV/0!
173	81.82	一般・中期	38	3.5	2	0.19	138				#DIV/0!	#DIV/0!	#DIV/0!
71	14.29	指定校推薦(後期)入学試験	25	3.2	0						#DIV/0!	#DIV/0!	#DIV/0!
178	16	指定校推薦(前期)入学試験	42	3.4	18	1.76					#DIV/0!	#DIV/0!	#DIV/0!
91	4.76	指定校推薦(前期)入学試験	30	3.1	0		71			山岳部	#DIV/0!	#DIV/0!	#DIV/0!
88	28	指定校推薦(前期)入学試験	30	3.4	12	0.95	59		12		#DIV/0!	#DIV/0!	#DIV/0!
64	13.33	指定校推薦(前期)入学試験	32	3.1	14	1.6	84		43		#DIV/0!	#DIV/0!	#DIV/0!
16	12	指定校推薦(前期)入学試験	30	4	14	1.82	68		45		#DIV/0!	#DIV/0!	#DIV/0!
6	45.45	指定校推薦(前期)入学試験	25	3.9	0	0.07					#DIV/0!	#DIV/0!	#DIV/0!
32	14.29	前期外国人留学生入学試験			12	1.41	117	1			#DIV/0!	#DIV/0!	#DIV/0!
169	8.7	前期大学入試センター試験利用入学試験	42	3.2	12	1.81	121		35		#DIV/0!	#DIV/0!	#DIV/0!

123	前期大学入試センター試験利用入学試験	30	2.9	12	0.68	85			ボクシング部	#DIV/0!	#DIV/0!	#DIV/0!
78	14.29 AO一般(第1期~第4期)	20	3.1	9	0.77	60	1	37	柔道部	3.257261119	2.697484511	2.45477601
33	0 スポーツ推薦(前期)入学試験	29	3.9	16	1.58	53	2	58	硬式野球部	2.792848009	2.498665955	2.363407713
181	22.86 一般・中期	23	3.1	10	1.35	121	4	48		1.837233064	1.916964052	1.958117853
106	26.47 スポーツ推薦(前期)入学試験	35	3.4	7	1.04	98	1	50	柔道部	2.634155559	2.148135137	1.939865812
102	0 AO一般(第5期~第6期)	28	3.8	13	1.46	84	1	38	柔道部	2.645558465	2.117808876	1.8948355289
62	20.69 AO一般(第1期~第4期)	30	4.2	16	1.49	87	2	47	柔道部	2.27031569	2.006240692	1.88595438
116	3.7 AO一般(第1期~第4期)	30	3.4	14	1.91	92	1	41	トラペリング	2.520008818	2.055049281	1.855804961
3	16.13 指定校推薦(後期)入学試験	29	4.2	16	1.85	89	2	43	硬式テニス部	2.14872138	1.898789796	1.78494682
17	20.69 指定校推薦(前期)入学試験	37	3.6	15	1.46	43	1	43	大学祭実行委員	2.205047666	1.781151654	1.600819466
118	17.24 スポーツ推薦(前期)入学試験	22	3.7	18	1.96	61	1	25	硬式野球部	2.185839098	1.757591334	1.576041898
145	35.48 前期大学入試センター試験利用入学試験	35	3.4	10	1.83	128	1	40	演劇部	2.107324447	1.71850811	1.55182685
109	0 AO一般(第1期~第4期)	30	3.5	10	0.83	89	1	34	トラペリング	2.120272519	1.720733751	1.550153387
103	23.63 スポーツ推薦(前期)入学試験	30	3.9	14	0.86	62	1	33	硬式野球部	2.172325942	1.731467008	1.515819697
28	23.08 AO一般(第1期~第4期)	25	3	17	1.56	70	1	29	演劇部	2.009178037	1.673009502	1.526645855
66	0 スポーツ推薦(後期)入学試験	37	2.8	13	1.29	86	1	43	柔道部	1.944669251	1.638020786	1.503336629
50	6.67 AO一般(第1期~第4期)	30	3.2	12	1.31	93	4	46		1.371455026	1.423420576	1.450137134
117	0 指定校推薦(前期)入学試験	34	3.1	14	1.64	86	2	44	ソフトテニス部	1.611163477	1.497675271	1.443965058
34	21.21 スポーツ推薦(後期)入学試験	34	3.6	6	0.47	79	1	35	柔道部	1.953171496	1.577695589	1.417962523
114	7.69 AO一般(第1期~第4期)	35	2.6	6	0.82	68	1	38	剣道部	1.750661682	1.492031913	1.378665441
97	17.24 AO一般(第1期~第4期)	39	3.4	12	1.41	74	1	39	剣道部	1.813908891	1.503694596	1.357900609
107	4 スポーツ推薦(前期)入学試験	45	3.2	14	1.91	102	1	44	バドミントン部	1.749102062	1.440865653	1.307758819
13	24.14 AO一般(第5期~第6期)	34	2.6	14	1.55	114	2	41	剣道部	1.374917424	1.316091418	1.287629084
51	45.45 スポーツ推薦(前期)入学試験	28	3.2	15	1.47	74	2	32	ウエトリフティング部	1.445512645	1.336693823	1.2853516
57	3.7 AO一般(第1期~第4期)	40	3.7	14	1.4	49	1	37		1.779273026	1.430679346	1.282898105
61	12 AO一芸一能(前期・第4期)	30	3.4	12	1.63	100	1	28	空手道部	1.720981632	1.40344829	1.26778997
29	0 AO一般(第1期~第4期)	32	3.6	14	1.78	94	4	41	柔道部	1.215500476	1.237033274	1.2479423
21	0 AO一般(第1期~第4期)	30	2.7	13	1.57	67	1	29		1.588395417	1.346060762	1.239132319
43	20 AO一般(第1期~第4期)	25	2.8	14	1.89	109	3	31	山岳部	1.197953811	1.211808359	1.218795605
7	28.12 スポーツ推薦(前期)入学試験	41	4.1	11	1.71	79	1	34	ウエトリフティング部	1.679140314	1.327261038	1.1800245
87	24.14 AO一般(第1期~第4期)	30	3.4	14	1.47	82	1	26		1.598054373	1.303201983	1.176851926
74	23.08 スポーツ推薦(前期)入学試験	23	3.2	10	0.61	48	1	20	剣道部	1.55552555	1.28140226	1.163026617
86	58.06 AO一般(第1期~第4期)	23	2.7	12	1.05	79	1	20	剣道部	1.428841454	1.210849261	1.114661756

「GPA」と「諸データ」の比較

42	28	指定校推薦(前期)入学試験	30	3.5	13	1.83	83	1	24	大学祭実行委員	1.496662955	1.214635589	1.09422592
40	58.06	AO一般(第1期～第4期)	40	2.9	14	1.6	106	4	47	大学祭実行委員	1.000476449	1.055562295	1.084232368
23	11.11	スポーツ推薦(前期)入学試験	28	3.1	7	0.64	64	1	22	剣道部	1.383392753	1.145649792	1.042569638
2	29.03	AO一般(第1期～第4期)	23	2.5	12	0.87	50	1	19	剣道部	1.306158164	1.121172494	1.038749355
149	44.83	前編大学入試センター試験利用入学試験	43	3.3	10	1.28	132	1	32		1.351881088	1.107948318	1.003020958
55	0	AO一般(第1期～第4期)	30	3.9	13	1.29	54	1	20	柔道部	1.316561177	1.049373944	0.936860423
110	27.03	スポーツ推薦(前期)入学試験	41	4.1	15	1.98	79	2	32	ウエイトリフティング部	1.117488473	0.991480268	0.933909056
58	24.14	AO一般(第1期～第4期)	28	2.9	12	1.44	74	3	24		0.842736069	0.847511223	0.849498937
30	36.36	AO一般(第1期～第4期)	35	3.1	8	0.7	97	2	25	柔道部	0.899278543	0.826638948	0.796993701
76	36.36	AO一般(第1期～第4期)	23	3.2	10	0.95	79	2	13	柔道部	0.714949732	0.661082271	0.635690194
59	17.86	スポーツ推薦(前期)入学試験	41	3.8	15	1.32	95	3	23	ウエイトリフティング部	0.631357218	0.606966553	0.595126878
96	3.57	AO一般(第5期～第6期)	33	2.9	4	0.93	89	1		剣道部	0	0	0
188	80	一般・後期	35	2.4	14	0.63	91	1			0	0	0
31	22.73	一般推薦(前期)入学試験	25	3.3	8	0.64	93	2		軽音楽部	0	0	0
ave.	19.95106		31.4	3.31	11.9	1.15	83.3	1.6	33.9				

#### 4. 成績概要のまとめと考察

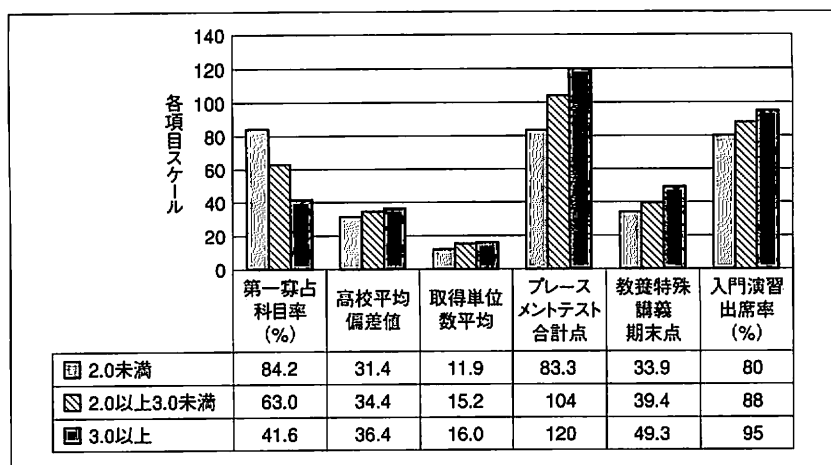
「第一寡占科目」とは、学生がどの入試形態で合格したか、例えば「推薦入試」「一般入試」「AO入試」「センター利用入試」などの中で、どの入試形態が全体の中で寡占しているのか、占有率が高い割合だけを、入試形態に区分せず示したという意味である。逆に受験者が利用する入試科目の種類が多くなるほど、入学者の利用した試験種数は多くなる。つまり、入学者の利用試験種が多様性を増していることになる。(表4)でわかることは、GPAが低いグループほど多様性が低く、GPAが高くなればなるほど、多様性は高くなる傾向にある。特に、GPA2.0未満のグループは、「スポーツ推薦入試」利用者が多く、入学後の運動部の該当学生に対する学習方法(補習の実施など)提案や、学習環境の整備改善(公欠基準の厳格化)提案などを、種々改善に取り組む必要が考えられる。

ブレースメントテスト得点(入学前基礎学力)・教養特殊講義(入学1年後の基礎学力)そして、入門演習(比較的帰属意識の高いゼミ別クラス)の相関は、GPAが高くなるほど相対的にポイントも比例して上がっている。(表5)の成績伸長( $\gamma$  Max, min)に大きな差異がみられなかったこと、入学前の学力指数である内申点・高校偏差値・リテラシスコアなど、一律な比例関係が残存することから、入学前の初期値が入学後の学力を決定づける一要因だという可能性は残る。しかし、「入門演習」授業の出席率への相関関係は、成績が悪いから出席しないという向き方で、単純には説明できないと思う。

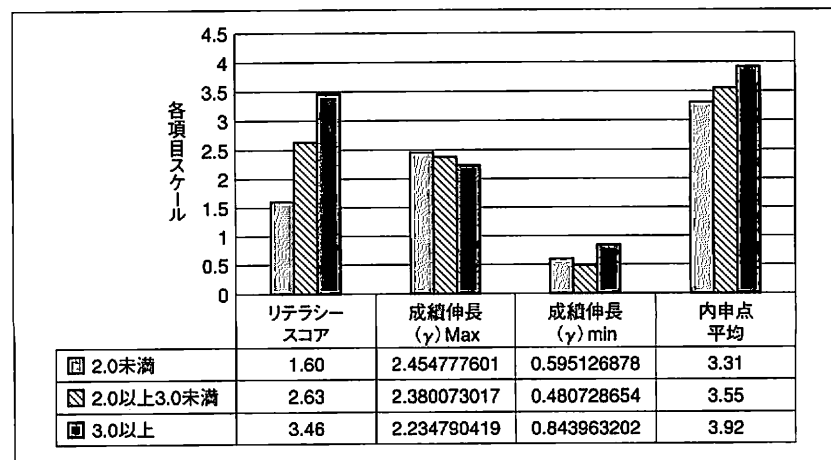
もし、出席状況が改善してその結果学力が向上するのならば、授業に参加するということが、基礎学力を形成する上で寄与する部分が大きいはずである。おそらく、学力の向上が修正不可能、つまりトーナメント選抜に残ったら次の段階へ、負ければおしまいという構造が固定化(低位同質化)されているのかも知れない。

「GPA」と「諸データ」の比較

(表4) GPA 区分別、データ分析(1)



(表5) GPA 区分別、データ分析(2)



これからの課題であるが、本考察を通して具体的に学力にかかわる事項、特にカリキュラム改善につながる評価法を、調査結果をみながら生かしていくことである。そういう意味では、カリキュラムを作っていく過程で、この方向で進



めてよいか、あるいはこの部分は適切かどうかを判定するために行う「形成的評価」に沿って行う方法が適切と思える。カリキュラムの評価には、カリキュラムの内容が正しいか、構成が理にかなっているかという面からの評価と、それを実施して結果を見るという評価と、二つの面があることは、既にブルーム(Bloom, B.S.)によって示されている。現在、本学では「教養特殊講義5・6」「法学入門」などを通して、カリキュラム改革を念頭においた運営を進めつつある。カリキュラム評価は、学生や教員の条件が複雑に絡んでくるため、今後も多面的に資料を集め無理に一例に序列をつけるのではなく、作られたカリキュラムの「行動」を、引き続き調査し反映させて行きたいと思う。

なお、本稿にかかわる研究をすすめるにあたり、丁寧かつご熱心な助言を下さった、本学法学部の山本啓一教授へ深謝いたします。

## 参考文献

- 池田央『テストの科学』日本文化科学社、1992年  
池田央『テストで能力がわかるか』日経新書、1978年  
稲垣忠彦『総合学習を創る』岩波書店、1999年  
稲葉宏雄『学力問題と到達度評価(上)(下)』あゆみ出版、1984年  
梶田徹一『教育における評価の理論』金子書房、1975年  
刈谷剛彦・清水宏吉『学力の社会学』岩波書店、2004年  
小柳正司『リテラシーの地平』大学教育出版、2010年  
駒林邦男『改訂版 現代社会の学力』放送大学教育振興会、1999年  
佐藤学『教育方法学』岩波書店、1996年  
杉原真晃『大学生によるカリキュラムデザイン—教養科目の選択と有機的関連づけの支援—』京都大学高等教育研究、第14号 59-69  
田中耕治『教育評価』岩波書店、2008年  
田中耕治『学力評価論の新たな地平』三学出版、1999年  
田中耕治『学力評価論入門』京都・法政出版、1996年  
中内敏夫『学力とは何か』岩波書店、1983年

## 参考 HP

文部科学省『「学士課程教育の構築に向けて（答申）」2009年12月24日中央教育審議会』  
([http://www.mext.go.jp/b\\_menu/shingi/chukyo/chukyo\\_0/toushin/1217067.htm](http://www.mext.go.jp/b_menu/shingi/chukyo/chukyo_0/toushin/1217067.htm))  
(2012年 5 月20日閲覧)